

# desirene

gemeentelijk informatieblad • jaargang 27 • nr. 169 • mei/juni 2019



titels nog aanpassen

***Maak kennis met  
de nieuwe schepenen  
Masterplan voor  
Westende-Bad  
Topnatuur aan  
de Schuddebeurze  
Nieuwe overkoepelende  
renovatiepremie  
De Straat: De Langestraat***



# wie is wie?



**EDDY VAN MUYSEWINKEL**   **NATACHA LEJAEGHERE**   **JEAN-MARIE DEDECKER**   **HENK DIERENDONCK**   **DIRK GILLIAERT**   **TOM DEDECKER**

SCHEPEN	SCHEPEN	BURGEMEESTER	SCHEPEN	SCHEPEN	SCHEPEN
openbare werken mobiliteit afvalbeheer cultuur erfgoed musea en kunst in de publieke ruimte bibliotheek ...	onderwijs jeugd ontwikkelings-samenwerking markten en foren strandvisserij participatie lokale economie citymanagement	algemene coördinatie burgerzaken parkeerbeleid veiligheid en preventie ruimtelijke ordening patrimonium-behoud ...	sport landbouw groen energie milieu duurzaamheid ...	sociale zaken welzijn senioren armoedepreventie wonen huisvesting volksgezondheid voorzitter bijzonder comité voor de sociale dienst ...	toerisme en evenementen reddingsdienst communicatie media financiën juridische zaken voorzitter van de gemeente- en OCMW-raad ...
<b>Zitdag</b> dinsdagnamiddag donderdagnamiddag na afspraak	<b>Zitdag</b> woensdagmorgen na afspraak	<b>Zitdag</b> woensdag 9.30 - 11.30 u. na afspraak	<b>Zitdag</b> dinsdag donderdag, na afspraak	<b>Zitdag</b> woensdag 10 - 11 u. of na afspraak	<b>Zitdag</b> dinsdagnamiddag na afspraak
eddy.van.muyswinkel@middelkerke.be	natacha.lejaeghere@middelkerke.be	burgemeester@middelkerke.be	henk.dierendonck@middelkerke.be	dirk.gilliaert@middelkerke.be	tom.dedecker@middelkerke.be

Meer info? De volledige lijst met bevoegdheden en contactgegevens kun je raadplegen via [www.middelkerke.be/schepencollege](http://www.middelkerke.be/schepencollege)

## Hallo Middelkerke,

de inlooperperiode van de nieuwe beleidsploeg is nu definitief voorbij. We zijn al eens door de spreekwoordelijke versnellingen gegaan en namen in tal van dossiers belangrijke beslissingen.

We beslisten eind maart om het lopende casinoproject definitief stop te zetten. Er rezen grote problemen bij de bouwplanning en de financiering. We onderzoeken nu hoe we een casino kunnen realiseren met betere controle op de aanbesteding. Het nieuwe casinoproject moet ambitieus, maar realistisch zijn. Zowel naar uitstraling, als naar uitbating. Eerste prioriteit is de opruiming van de site.

In het heringerichte museum De Oude Post starten we in mei trouwens met een tentoonstelling over de geschiedenis van de Middelkerkse casino's.

Het nieuwe zwembad staat wel in de steigers. Het 'state of the art' zwemparadijs aan de Duinenweg moet een trekpleister voor onze sportieve gemeente worden.

Ook de kinderen, juffen en meesters van De Duinpieper Westende krijgen een nieuw schoolgebouw. Onze hoop om het oude gebouw aan de Henri Jaspalaan deels te renoveren, bleek budgettair onhaalbaar. De Duinpieper 2.0. zal ook ruimte bieden aan de kinderopvang en een bib



Als alles volgens plan verloopt, starten we in het najaar 2020 met de werken aan de nieuwe zeedijk in Westende. Dankzij dit uitzonderlijke project zorgen we voor meer zon, veilige mobiliteit en prachtige horecaterrassen op een voor Europa unieke promenade.

Ondertussen kijken we al volop uit naar de zomer, die begint al in de lente met culinaire hoogstandjes op Tastoe, folklore in Leffinge met GroenhageLeeft, een fleurig Feest in het Park, een teletijdmachine met Carrousel in Westende en de langste toeg van 't land op Bier aan Zee.

Ik kan alleen maar tevreden besluiten: Middelkerke draait op volle toeren!

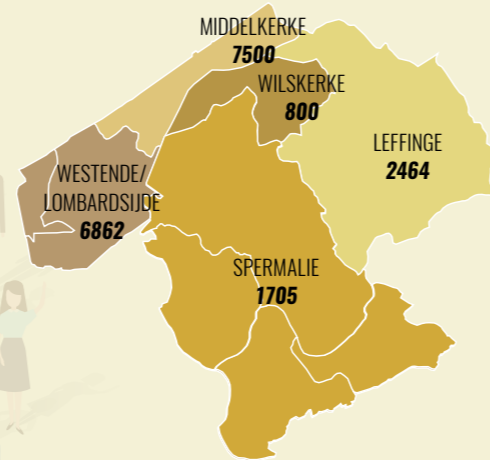
Met vriendelijke groet,

Jean-Marie

### BEVOLKING

## Bevolkingstoestand op 01.01.2019

Aantal geboorten: 124  
Aantal overlijdens: 276  
Inwijkingen: 1.415  
Uitwijkingen: 1.296



	Totaal	Mannen	Vrouwen
Middelkerke	7.500	3.641	3.859
Wilskerke	800	378	422
Leffinge	2.464	1.234	1.230
Spermalie	1.705	879	826
Westende/Lombardsijde	6.862	3.452	3.410
<b>Totaal</b>	<b>19.331</b>	<b>9.584</b>	<b>9.747</b>

	Totaal	Mannen	Vrouwen
Belgen	18.707	9.230	9.477
Vreemdelingen	624	354	270
<b>Totaal</b>	<b>19.331</b>	<b>9.584</b>	<b>9.747</b>

### OPENINGSUREN

De dienst bevolking is uitzonderlijk gesloten op zaterdag 1 juni 2019.



### MILIEU

Te zware zak blijft staan.

De jongens van de 'vuilkar' tillen dagelijks misschien wel honderden kilo's afvalzakken in de vuilniswagen, daarom is een te zware vuilniszak een aanslag op rug- en armspieren.

Begrijpelijk dat ze te zware zakken laten staan, maar niet zonder er een verklarende weigeringssticker op te plakken.

Dus let op dat je de vuilniszak netjes onder de 15 kg houdt.



## Gestemd in de gemeenteraad

Enkele opvallende beslissingen van de gemeenteraad uit de zittingen van februari en maart kort toegelicht.



### Parochies voegen samen

Een nieuwe stap in een toekomstgericht kerkenbeleid is de samenvoeging van de Sint-Petrusparochie met de Sint-Niklaasparochie van Slijpe. De Sint-Petruskerk in Sint-Pieters-Kapelle is ondertussen aan de eredienst onttrokken. Momenteel neemt het gemeentebestuur van Middelkerke het dagelijkse beheer van deze kerk waar. Definitieve overdracht volgt eerst-daags wanneer het Bisdom die beslissing officieel bekrachtigt.

### INSPRAAK

## Vragenuurtje voor de gemeenteraad

Een goede relatie tussen burger en beleid start met correcte informatie. Daarom geeft het gemeentebestuur iedere inwoner de kans om een vraag van algemeen belang te stellen tijdens het vragenuurtje voor iedere gemeenteraad.

Op donderdag 14 maart waren Pascal, Filip en Eddy de eerste deelnemers.

### Toekomstplannen MAC?

Pascal: "Nu er plannen zijn voor een nieuw gemeentehuis, krijg ik regelmatig de vraag van leden op mijn Facebook-pagina Bruisend Middelkerke wat er met het MAC zal gebeuren (...)?"

"Het is de intentie om in deze legislatuur werk te maken van een nieuw administratief centrum op het marktplein in Middelkerke. Deze plannen zijn nog niet concreet, er is nog geen timing en nog geen budget of ontwerp. (...) Het oude gemeentehuis zou in ieder geval een ceremoniële functie behouden. Het is nog te vroeg om uitspraken te

### Koopvoorwaarden Havenzijde versoepeld

Wie een huis wil kopen op de verkaveling 'Havenzijde' in Lombardsijde, mocht tot voor kort geen ander eigendom bezitten. Wie permanent wil wonen op 'Havenzijde' maar nog een eigendom heeft, mag zijn andere eigendom nog twee jaar behouden tot het gekochte huis in 'Havenzijde' woonklaar is. Die bepalingen worden beschreven in een vernieuwd charter tussen het gemeentebestuur en projectontwikkelaars.

Wie na die overbruggingsperiode nog een bijkomend eigendom behoudt, betaalt een boete van 5% op de aankoop-prijs van de woning in 'Havenzijde'.

### Unieke watersportbeleving op site 'Zeelaan'

Aan de Zeelaan in Lombardsijde verschijnt er binnen afzienbare tijd een uniek 'cable park' waar je kan waterskieën of wakeboarden. Die plannen waren een vereiste voor het gemeentebestuur en worden uitgevoerd en betaald door de eigenaar van de site. Door een bestemmingswijziging in het ruimtelijk uitvoeringsplan mag er een hotel gebouwd worden. Het gemeentebestuur Middelkerke stelde een charter op die de wederzijdse belangen verankert.

#### Meer info?

Het volledige verslag van de gemeenteraad raadpleeg je via [www.middelkerke.be/formulieren](http://www.middelkerke.be/formulieren). Onder het menu 'bekendmakingen' vind je een overzicht van de beslissingen van o.a. de gemeenteraad.

doen over de toekomst van het MAC."

### Livestreamen gemeenteraad

Filip: "Zijn er concrete plannen om de gemeenteraad live te streamen?"

"Navraag bij een andere gemeente toont aan dat streaming zeker interessant is en qua investering zeker meevalt, als je kan werken met een vaste opstelling. Het heikele punt is onze verouderde raadzaal en de meervoudige functie ervan die een vaste opstelling belemmert. We onderzoeken daarnaast hoe we geluidsopnames van de gemeenteraad kunnen maken."

### Fietsers op de zeedijk

Paul: "Kunnen fietsers op de dijk niet opgelegd worden om hun snelheid aan te passen aan 5km/h en verplicht worden op de voorziene rijstrook te blijven?"

"De dijk is een voetgangerszone waar fietsers toegelaten zijn als ze zich aanpassen aan de dichtheid van het voetgangersverkeer. Fietsers die vlugger willen rijden, dienen andere routes te

nemen. De voorziene rijstrook op de dijk is enkel een suggestiestrook, waar fietsers van mogen afwijken."

### Aanpak foutparkeerders laad- en loszones

Paul: "Kunnen er meer controles uitgevoerd worden op langdurige foutparkeerders op 'laad- en loszones'?"

De politie controleert al intens op dit probleem. In de maand februari werden 46 processen-verbaal opgesteld voor dergelijke inbreuken. Bijkomend vroeg Paul naar extra markering voor laad- en loszones.

"De aanduiding van laad- en loszones en parkeerplaatsen is beschreven in de wegcode. Mogelijkheden tot extra markering worden onderzocht.

### Heb je zelf een vraag?

Via [www.middelkerke.be/vragenuur](http://www.middelkerke.be/vragenuur) leer je hoe en welke vragen je kan indienen.

### CASINO

- einde samenwerking wegens ernstige gebreken
- binnenkort nieuwe aanbesteding
- site wordt tijdelijke evenementenruimte

## Projectopdracht Casino Middelkerke definitief stopgezet

Het schepencollege beëindigt de projectovereenkomst voor de realisatie van het casino dat het afsloot met de opdrachtnemer bouwgroep Willemen. Reden is het systematisch in gebreke blijven van de opdrachtnemer bouwgroep Willemen.

### Ernstige gebreken

Het gemeentebestuur stelde in het verloop van het dossier herhaaldelijk ernstige en systematische gebreken vast

in de uitvoering van het bouwdoosier en dat vanaf de start.

Daarnaast slaagde bouwgroep Willemen er niet in om een gedetailleerde projectplanning en een sluitende financiële planning in te dienen en om de nodige vergunningen volledig te bekomen. Enkele cruciale onderzoeken of voorbereidende werken werden door de opdrachtnemer zelfs gestaakt.

### Geen voortgang

Na tevergeefse pogingen om het project vlot te trekken, grondige afweging en na een finaal overleg, besloot het gemeentebestuur dat de opdrachtnemer niet in staat is het casinoproject te realiseren. Het nam daarom de beslissing, in het belang voor de gemeente Middelkerke, om de projectovereenkomst definitief stop te zetten.

### Nieuw project

Het gemeentebestuur beraadt zich over alternatieve pistes om spoedig een nieuw casino te realiseren. Bij de toekomstige ontwikkeling van een casinoproject wil het gemeentebestuur meer controle over het ontwerp en de invulling van het gebouw.

### Roue de Marseille

Vanaf 7 juni verschijnt het Roue de Marseille op de casinosite. Het imposante reuzenrad zal bezoekers een uniek zicht op Middelkerke, strand en zee bezorgen.

### Tijdelijke speelzaal blijft

De tijdelijke speelzaal aan de Westendelaan wordt voorlopig verder uitgebaut.

#### Meer info?

[www.middelkerke.be/casino](http://www.middelkerke.be/casino)

### MEEUWENOVERLAST

## Ban broedende meeuwen

Hoewel meeuwen vaker overlast bezorgen gedurende hun broedseizoen (tussen mei en augustus), mag je dan geen ingrepen doen omdat ze beschermde vogels zijn.

### Verboden in broedseizoen

Daarom zijn ingrijpende maatregelen enkel toegelaten voor en na het broedseizoen. De gemeente heeft een vergunning om meeuwen-eieren te behandelen. Particulieren zijn uiteraard niet bevoegd om dergelijke ingrepen uit te voeren.

### Wat kun je zelf doen?

Laat nesten wegnemen vóór half maart, want een meeuw keert altijd terug naar zijn vorige broedplaats. Hang netten boven je dak of gebruik linten en nepuilen. Reinig je dak om te voorkomen dat de meeuwen takjes of bladeren gebruiken als materiaal om een nieuw nest te bouwen.

**Meer info?** [dierenwelzijn@middelkerke.be](mailto:dierenwelzijn@middelkerke.be)



## Tweede publieksonderzoek toeristische ontsluiting Middelkerke

### Welk tracé wordt het?

Samen met de provincie West-Vlaanderen doet het gemeentebestuur Middelkerke een nieuwe bevraging naar het beste tracé voor de toekomstige ontsluitingsweg tussen Middelkerke en de E40. De bevolking kan opnieuw actief zijn mening over de verschillende mogelijkheden geven.

### 5 mogelijke tracés

Een nieuwe ontsluitingsweg moet Middelkerke beter verbinden met de E40 en de verkeersleefbaarheid in de Spermaliestraat en aan de Slijpebrug verbeteren. Daarom wordt een nieuw provinciaal ruimtelijk uitvoeringsplan (PRUP) opgemaakt. Uit de startnota van het PRUP en het eerste publieke onderzoek ontstonden 5 mogelijke tracés.

### Nieuw publiek onderzoek

Dankzij een nieuw publiek onderzoek (tussen 13 mei en 12 juli) kan de bevolking actief zijn opmerkingen en mening formuleren over de plannen. De verdere keuze van het nieuwe traject zal dus mee bepaald worden door het publieke onderzoek.

### Infomarkt en tentoonstelling

Tussen donderdag 16 mei en vrijdag 12 juli stelt het gemeentebestuur de plannen en de mogelijke tracés tentoon in het MAC. Op dinsdag 14 mei is er een infomarkt waarbij je tekst en uitleg krijgt van de projectbegeleiders.



#### Meer info?

[www.west-vlaanderen.be/PRUP-ToeristischeOntsluitingMiddelkerke](http://www.west-vlaanderen.be/PRUP-ToeristischeOntsluitingMiddelkerke)

#### MIDDELKERKE WERKT

## Doortocht Slijpe opnieuw open



Na twee jaar ingrijpende werken is de verbinding van de Spermaliestraat tot centrum Slijpe volledig klaar.

De grote vernieuwing zit onder de grond, want naast een nieuw wegdek werd een gescheiden rioleringsstelsel gelegd.

Het vuil water wordt nu verzameld in een pompstation langs de Spermaliestraat en doorgepompt naar de bestaande vuilwaterriool in de Diksmuidestraat. Het is de bedoeling dat Aquafin nv volgend jaar start met de bouw van een waterzuiveringsinstallatie op de hoek van de Diksmuidestraat en de Gistelstraat.

#### NIEUW TRAMTRAJECT

## Het spoort lekker



De werken aan het nieuwe tramtraject zitten goed op schema. Als alles lekker blijft sporen zal vanaf 22 juni de eerste tram over het nieuwe traject rijden en zal er dus geen tramdoortocht door centrum Lombardsijde meer zijn.

In mei staan nog enkele cruciale werken op het programma. Zo worden ondermeer de overwegen aan de Zeelaan en de Westendelaan vernieuwd en worden er voedingskabels geplaatst. De tram zal vanaf 14 juni op het nieuwe dubbelspoor kunnen tjestrijden.

Eind mei zal de kustweg waarschijnlijk opnieuw toegankelijk zijn voor autoverkeer.

#### NIEUW ZWEMBAD

## Zwemmen met zicht op de duinen

De bouw van het nieuwe zwembad start in het najaar en moet leiden tot een functioneel, duurzaam en hoogwaardig complex, passend in een prachtig duinenpark.

### Samenwerking met privépartner

De realisatie, financiering en uitbating van het project wordt door het gemeentebestuur via een publiek-private samenwerking uitgereikt aan een privéconsortium. Na 30 jaar 'komt het gebouw terug' naar het gemeentebestuur. In de samenwerkingsovereenkomst staan clausules die een goede staat en up-to-date functies op lange termijn garanderen.

### Bouwdoos voor sport en plezier

Het ontwerp van de Vita-groep nodigt uit tot sporten en spelen. Het past als geheel in de unieke duinenomgeving. Naast aparte baden voor recreatief en sportief zwemmen (van 6 tot 8 banen), bevatten de plannen een mooie horecaruimte en wellnessvoorzieningen. Het nieuwe zwembad beantwoordt zo aan de meest hedendaagse normen en zal geïntegreerd worden in de ontwikkeling van het nieuwe sportpark.

### 130.000 bezoekers per jaar

Het gemeentebestuur hoopt dat zo'n 130.000 bezoekers per jaar hun weg naar het nieuwe zwembad vinden.

### Huidig zwembad blijft open

Tot het nieuwe zwembad zijn deuren opent, blijft het huidige open. De bouwtermijn zal zo'n 22 maanden bedragen. Van zodra alle procedures doorlopen zijn en de omgevingsvergunning er is, kunnen de werken beginnen. Het gemeentebestuur blijft tijdens de werken en de uitbating in nauw overleg met de Vita-groep.



# Opnieuw naar de stembus

Op zondag 26 mei trekken we opnieuw naar de stembus voor de Vlaamse, federale en Europese verkiezingen. Hoe verloopt de stemming?

## Oproepbrief

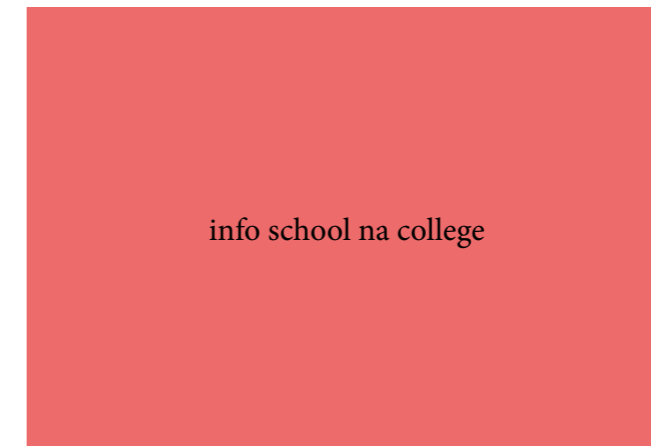
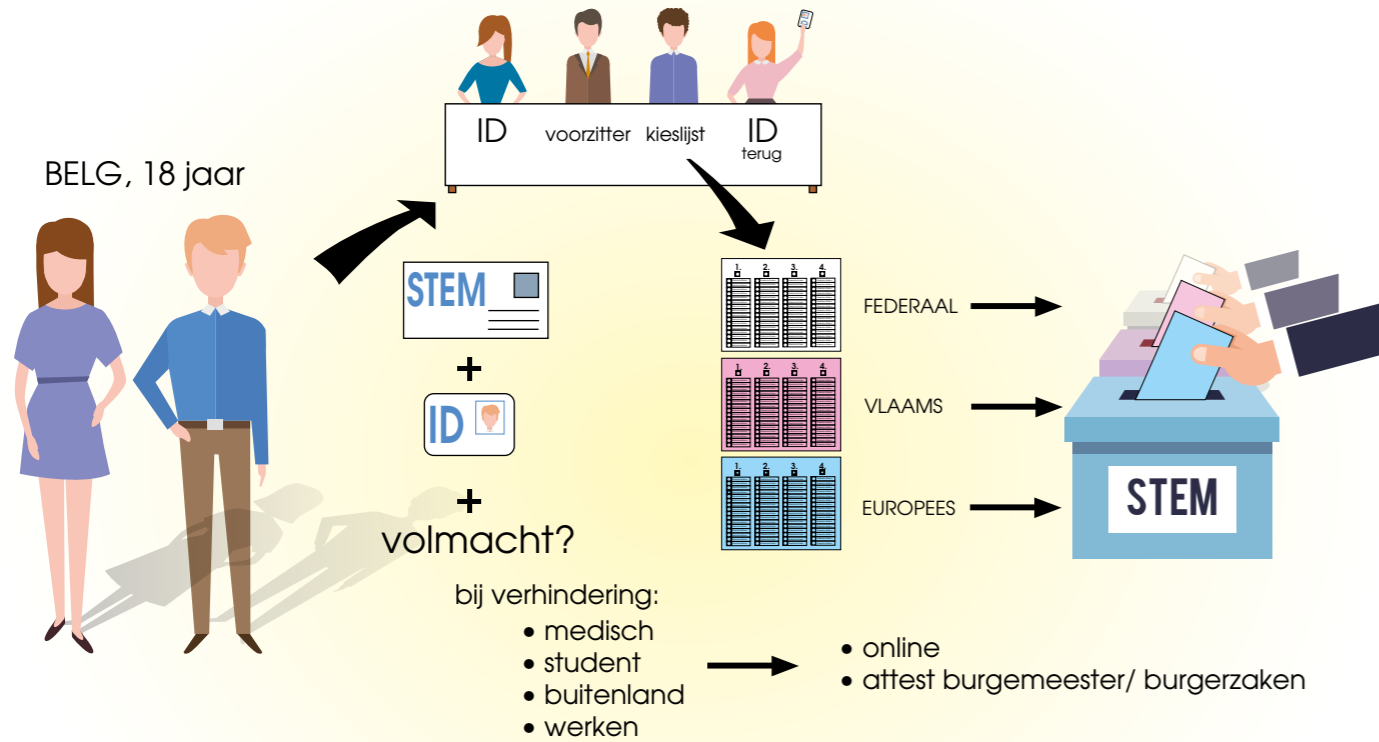
Wie stemgerechtigd is, krijgt enkele weken voor de verkiezingen een oproepbrief in de bus. Die moet je samen met de identiteitskaart meebrengen naar het stembureau. Het nummer en het adres van je stembureau staat ook op de oproepingsbrief. Als je je oproepingsbrief verliest, kun je voor de verkiezingen bij de dienst burgerzaken een duplicaat aanvragen. Op de dag van de verkiezingen kun je daarvoor terecht bij de lokale politie.

## Volmacht?

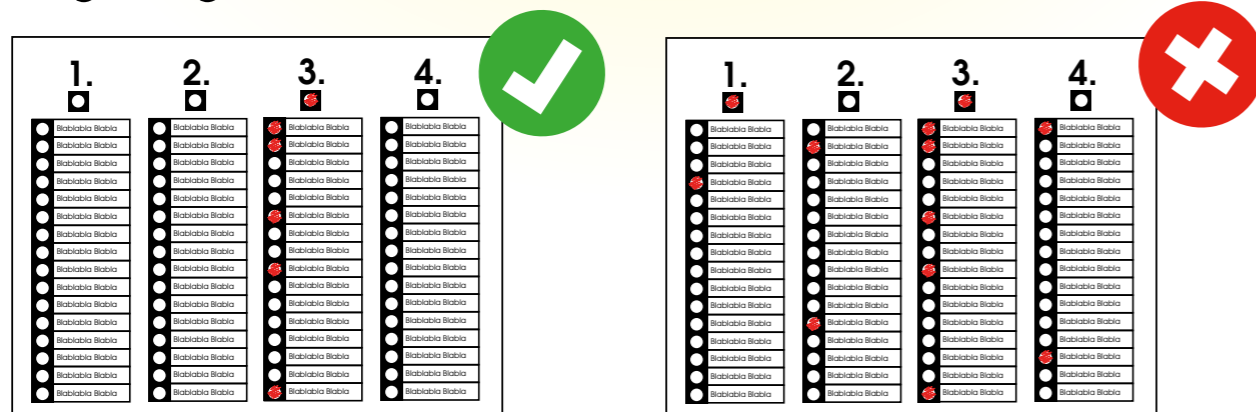
Als je zelf niet kan stemmen kan je dat via een volmacht laten doen. In sommige gevallen krijg je de volmacht na een attestering door de burgemeester.

Meer info?  
Bekijk goed de voorwaarden via [verkiezingen.fgov.be](http://verkiezingen.fgov.be)

## In het stembureau



## Hoe geldig stemmen?



## Groene Boei voor Caiphashoeve

Woensdag 27 maart werd de milieuprijs 'De Groene Boei' overhandigd aan Klaas en Teja Devreese - De Prins van de Caiphashoeve in Leffinge. Ze werden gehuldigd voor hun biologische boerderij met melkvee.

### Alternatieve en lokale werkwijze

Klaas en Teja vormden vanaf 2011 hun melkveebedrijf volledig om tot een volledig biologische boerderij. Eerst werden de akkers en weiden omgeschakeld, dan werden de voeders aangepast. Dat proces duurde zo'n anderhalf jaar. Omdat het veevoer ook in eigen beheer wordt gekweekt, ontving de boerderij in 2017 een bio-certificaat.

### Eigen mest eerst

De koeien hebben meer ruimte in de stallen en brengen meer tijd door in de weide. De velden worden enkel bemest met mest van eigen koeien en worden ingezaaid met 'mengteelt' (een mengeling van onder andere gras, klaver, chicorei enz..)

### Smullen tussen de koeien

Ten slotte startten Teja en Klaas ook een duurzame samenwerking op met bakkerij De Cock uit Oostende. Door het telen van zogezegde 'oergranen' kan de bakkerij een kwaliteitsvol desembrood aanbieden. Van dat heerlijk brood kan je meteen smullen op de weiden van Klaas en Teja dankzij hun 'duurzame ontbijtformule'.

#### Meer info?

[www.middelkerke.be/groeneboei](http://www.middelkerke.be/groeneboei)



## Nestdrang wordt beloond

Wie thuis een zwaluwnest heeft en die laat hangen, kan daarvoor een subsidie krijgen.

### Habitat wordt kleiner

Een zwaluw houdt van oude, verlaten gebouwen of schuren en die zijn steeds minder beschikbaar. Daarom stimuleert het gemeentebestuur bewoners die zwaluwnesten op hun eigendom laten hangen.

### Subsidie aanvragen?

Minder dan 3 nesten	€ 25 / jaar subsidie
3 t.e.m. 5 nesten	€ 37.5 / jaar subsidie
Meer dan 5 nesten	€ 50 / jaar subsidie

Het aanvraagformulier kan je verkrijgen bij de milieudienst of via [www.middelkerke.be](http://www.middelkerke.be) en moet binnengebracht worden vóór 15 juni 2019.

**Meer info?** [milieu@middelkerke.be](mailto:milieu@middelkerke.be) - 059 31 30 16

## Diervriendelijk vuurwerk

Het gemeentebestuur van Middelkerke trekt als eerste gemeente in Vlaanderen in 2019 volledig de kaart van het diervriendelijk vuurwerk.

Ieder vuurwerk dat tijdens de zomer en op feestdagen afgeschoten zal worden, zal diervriendelijk zijn.

Op 11, 21 juli, 15 augustus, 31 december worden de luidste vuurwerkknallen achterwege gelaten.

Die maatregel is niet alleen gunstig voor de kleinere huisdieren, maar ook de zogenaamde 'neerhofdieren' zoals koeien en paarden.



## Eerst vakantie... voor het schooljaar weer begint

Met een deugdlopende zomervakantie voor de deur is het misschien nu al uitkijken naar enkele handige schoolvoorzieningen voor de start op 1 september. Het gemeentebestuur zorgt alvast voor onderwijscheques en een tussenkomst in vervoersabonnementen.

### Onderwijscheques

Ouders van leerlingen van het kleuter-onderwijs, het lager onderwijs of het secundair onderwijs (ongeacht waar ze school lopen) kunnen een financieel duwtje in de rug krijgen voor schoolkosten dankzij de onderwijscheques.

De cheques kunnen elk schooljaar aangevraagd worden tot 31 mei en kunnen ook gebruikt worden als je kind buiten Middelkerke schoolloopt.

#### Meer info?

Onderwijscheques vraag je aan in het MAC of via 059 31 30 16 of via [patrick.louwie@middelkerke.be](mailto:patrick.louwie@middelkerke.be)

### Tussenkomsten schoolvervoer

Voor een abonnement van De Lijn (Buzzy Pazz) krijgen gezinnen een automatische tussenkomst van 25%. Die wordt meteen berekend bij de aankoop van een abonnement bij De Lijn.

Voor vervoer door de school georganiseerd is er ook een gemeentelijk tussenkomst, als het abonnement uitgeleend wordt door de school zelf. De tussenkomst bedraagt ook 25% van de kostprijs.

Gezinnen met 3 of meer kinderen ten laste, van 24 jaar of jonger, kunnen een financiële gemeentelijke tussenkomst van 25% aanvragen voor een abonnement van de school zelf of van De Lijn.

Beide gemeentelijke tussenkomsten vraag je aan via een formulier ten laatste op 31 augustus.

#### Meer info?

Een gemeentelijke schoolvervoerstussenkomst vraag je bij het MAC - afdeling ruimte en facility.

### Schooltoelagen

Heb je al de school- en studietoelage aangevraagd? De online aanvraag moet voor 1 juni 2019 gebeuren.

#### Meer info?

Vraag je toelage aan via het digitaal loket op [www.studietoelagen.be](http://www.studietoelagen.be)

## Tablets in de klas

Nu alle klassen van het gemeentelijk onderwijs een digitaal bord hebben, er een reuzetablet aanwezig is voor de kleuterafdeling en er al een ruim aantal computers en laptops zijn op de scholen, was het tijd voor de aankoop van tablets.

### Plaatsbesparend en motiverend

Het gebruik van tablets heeft vele voordelen ten opzichte van het gebruik van de laptop. Tijdsbesparend: want alles start snel op. Plaatsbesparend: zo'n klein toestel neemt maar weinig plaats in. En motiverend: kinderen staan te trappelen om aan de slag te gaan op de tablets.

### Handig oefenen

Elke methode waar onze gemeentelijke scholen mee werken, biedt online oefenprogramma's aan. Kinderen kunnen snel aan de slag gaan om hun leerstof in te oefenen, informatie op te zoeken verloopt veel sneller en online oefentoetsen staan klaar als voorbereiding.

#### Meer info?

[patricia.hauweele@middelkerke.be](mailto:patricia.hauweele@middelkerke.be)



## LEIF organiseert zitdag voor levenseindevragen in Welzijnshuis

Het is niet leuk, maar het moet... LEIF staat voor Levens Einde Informatie Forum en informeert zowel burgers, patiënten als zorgverleners rond waardige levenseindezorg. We denken er niet graag aan, maar een beetje voorbereiding zorgt voor het voorkomen van heel wat problemen wanneer het nodig blijkt. LEIF verzamelt actief alle nuttige informatie uit verschillende zorginstanties en brengt ze tot bij jou.



### Juridisch en administratief kluwen

Het juridisch kader rond heel wat eindelevens thema's zijn vaak ingewikkeld en uitgebreid. Medewerkers van LEIF staan je daarom graag te woord over regelingen rond wilsbeschikkingen, euthanasie, orgaandonering. Ze schetsen je rechten als patiënt en kunnen je vanuit een sterke praktijkervaring doorverwijzen naar de correcte instantie of je wegwijs helpen in wat vaak een administratief kluwen van papieren en documenten is.

## Zitdag Duinhelm vzw

Duinhelm is een centrum voor begeleiding van personen met een beperking in de regio Middenkust en wil hen professionele ondersteuning bieden op het vlak van wonen, werken en vrije tijd.

### Zitdag in Welzijnshuis

De medewerkers van Duinhelm vzw houden iedere maandagvoormiddag een zitdag in het Welzijnshuis. Van 9 tot 12 u. kun je dan terecht bij Leen of Lynn of je kan hen contacteren op het telefoonnummer van het welzijnshuis: 059 31 92 10.

### Filiaal in Oostende

Kun je niet op de zitdag aanwezig zijn, dan staan de medewerkers van Duinhelm aan het zorgloket in Oostende, vrij toegankelijk iedere voormiddag van 9 tot 12 u. of op afspraak. (059 51 17 51, zorgloket@duinhelm.be). Het zorgloket van Duinhelm vind je aan de Rietmusstraat 24 in Oostende.

### Zorgplanning

Maar je kan er ook terecht voor informatie rond persoonlijke zorgplanning en alle vragen die rijzen bij een eventuele opname in een rust- of verzorgingscentrum.

### Zitdagen

In Middelkerke organiseert LEIF maandelijkse zitdagen op de 4<sup>e</sup> donderdag. Die zijn op afspraak, laagdrempelig en gratis.

### Waar en wanneer?

Elke 4<sup>e</sup> donderdag tussen 14 en 16u in het Welzijnshuis - lokaal dienstencentrum De Stille Meers. Maak een afspraak via 059 31 92 10 (bereikbaar elke werkdag van 9 tot 11.30 u en van 13 tot 16 u)

### Contactgegevens

Welzijnshuis – Lokaal dienstencentrum De Stille Meers  
Sluisvaartstraat 17, 8430 Middelkerke - 059 31 92 10

### Meer info?

www.leif.be en www.levenshuis.be/leif



### Snel:

- langer comfortabel thuis wonen, verhoogt levenskwaliteit
- familie en omstanders profiteren
- thuiszorg ook voor mensen met specifieke zorgvraag

## Hoe langer thuis, hoe beter

Senioren die langer thuis wonen, blijven langer gezond en onafhankelijk. De dienst thuiszorg helpt oudere mensen met enkele basisdiensten zodat zij langer in alle comfort thuis kunnen wonen. Ook andere mensen met een specifieke zorgvraag kunnen intekenen op thuiszorg.

### Gunstige invloed op zorg

Langer thuis wonen, betekent ook minder druk op de gezondheidszorg en de familie. Voor de senioren betekent het ook een grotere eigenwaarde als ze langer in hun eigen huis blijven.

### Maaltijden

Een dagelijkse verse maaltijd zonder dat je er de deur voor uit moet. Daar zorgt de dienst maaltijden aan huis voor. Voor een democratische prijs van maximaal € 10 krijg je soep, hoofdgerecht en dessert aan je deur geleverd.

### Poetsen

Ook al wil je nog poetsen, soms is het fysiek niet meer haalbaar. Dan brengt de poetsdienst propere soelaas. Met het voordelige systeem van de dienstencheques (max € 9/uur) is kwaliteit verzekerd.

### Karweitjes

Klein tuinonderhoud? Een piepende deur of druppende kraan? De karweidienst van het Welzijnshuis kan daarbij helpen. Een dienstverlening die voor

mensen met een beperkt inkomen het verschil kan maken.

### Nog meer ondersteuning

Thuiszorg is er niet enkel voor de ouderen. Ook jongere mensen genieten van ondersteuning als het wat moeilijker wordt. De stookolietoelage tempert de dure energiekosten, de mantelzorgpremie staat je bij als je zorgt voor een hulpbehoevende ouder en jonge gezinnen kunnen voordelig intekenen op een oppas.

### Is thuiszorg voor iedereen?

Neen. De thuiszorgdiensten zijn er voor mensen ouder dan 65 jaar, residenten van de assistentiewoningen, of mensen die een specifieke zorgvraag hebben.

### Kan je daar vrij op intekenen?

Griet, verantwoordelijk voor de thuiszorgdiensten behandelt je aanvraag. Je kan haar mailen via thuiszorg@middelkerke.be.

Met je identiteitskaart, en inkomstenbewijs in de aanslag dien je een aanvraag in bij het Welzijnshuis, Sluisvaartstraat 17 in Middelkerke. Griet houdt er zitdag op maandagvoormiddag, dinsdagvoormiddag en vrijdagvoormiddag.



## Eerste Hulp bij belastingaangifte

Het gemeentebestuur organiseert, met de medewerking van de FOD financiën, twee dagen hulp bij de belastingaangifte voor zorgbehoevende en minder mobiele mensen in het Welzijnshuis.

### Lastige klus

Het invullen van je belastingaangifte is iets waar je ieder jaar tegenop ziet. En als je op de koop toe belemmerd of minder mobiel bent, is het aangeven van je belasting soms een serieuze hindernis.

### Meld je voordien

Twee ambtenaren van de belastingdienst staan paraat om zorgbehoevende of minder mobiele belastingplichtigen te helpen bij het invullen van hun aangifte. Wie beroep wil doen op dit aanbod, moet dat voordien melden bij het Welzijnshuis.

### Meer info?

Die ondersteuningsdagen vinden plaats op donderdag 23 en vrijdag 24 mei, telkens van 9 tot 12.10 u. en van 12.40 tot 16 u.

Waar? In het Welzijnshuis, Sluisvaartstraat 17, Middelkerke. Bel 059 31 92 10 voor een afspraak

## Drukke zomer 2018 voor strandredders

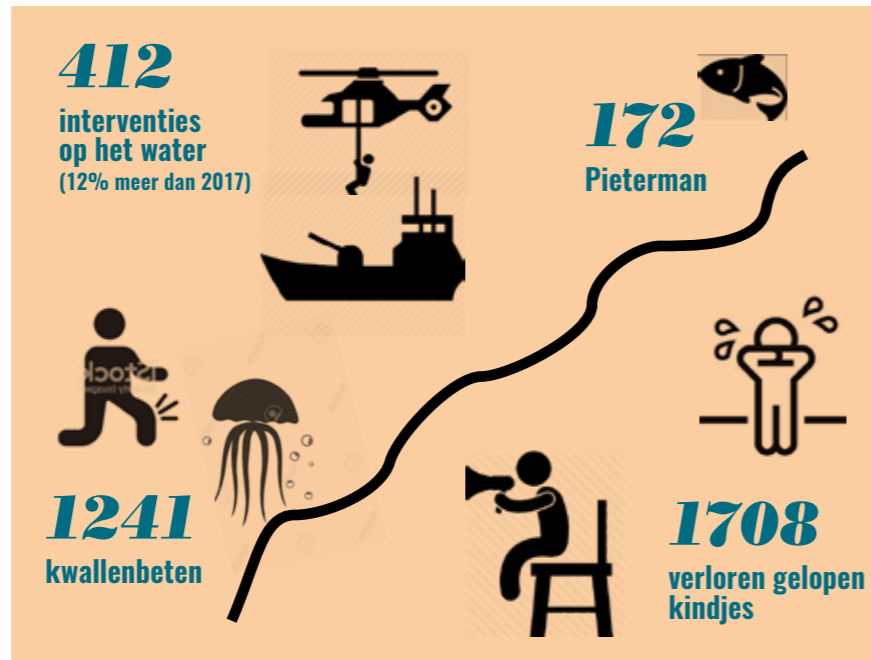
Eind februari publiceerde de Intercommunale Kustreddingsdienst West-Vlaanderen (IKWV) zijn jaarlijkse interventierapport. Met ruim 400 interventies op zee was de lange warme zomer 2018 intens voor de strandredders. Maar ook bij andere situaties hadden ze hun handen vol.

### Verloren gelopen

De redders herenigden 1.708 verloren gelopen kinderen met hun ouders of begeleiders. Op het water hielpen ze 195 baders in moeilijkheden, 19 golfsurfers, 140 kitesurfers en 58 catamarans en zeilboten, goed voor de eerder vermelde 412 tussenkomsten. Dat aantal ligt hoger dan vorig jaar, toen er 355 interventies uitgevoerd werden.

### Kwallen en pietermannen

172 strandgangers werden gestoken door een pieterman, 1.241 badgangers kregen een kwalpenbeet. Blijkbaar vooral aan de westkust. De interventies van Oostende zijn nog niet opgenomen in dit rapport, omdat in Oostende het badseizoen langer duurde dan in de andere kustgemeenten.



## Redders ook in juni aan zee

Ook in juni kan de zomer al flink knetteren, dus zorgt het IKWV voor bijkomende reddingsdiensten in Middelkerke. Van 15 tot 30 juni zullen redders post 3 (Casino Oost, Middelkerke) en post 11 (Meeuwenlaan, Westende) bewaken.



### Zwem in bewaakte zones

Vanaf 1 juli staan de strandredders op alle erkende badzones en dat iedere dag van 10.30 tot 18.30 u.

De strandredders bewaken 15 strandzones, dus het is compleet zinloos en gevaarlijk om in een onbewaakte zone te gaan zwemmen.

### Extra diensten

Wie kleine verwondingen oploopt kan dagelijks terecht op de 6 EHBO-hulp-posten van 11 tot 18.30 u. Die vind je bij post 3 (Casino Oost), post 4 (Casino West), post 7 (Houyouxstraat), post 9 (Zeeravenlaven), post 11 (Meeuwenlaan), post 13 (De Kwinte).

### Minder mobiel?

Post 4 (Casino West) is speciaal uitgerust met aangepaste strandwagentjes voor minder mobiele mensen. Je kan de verantwoordelijken een belletje geven als je eraan komt (059 31 50 14).

Tussen 1 en 16 september worden opnieuw Post 3 (Casino Oost) en Post 11 (Meeuwenlaan).

## Overvloedige regen erkend als ramp

De Vlaamse regering erkende de overvloedige regenval tussen 21 mei en 10 juni 2018 als ramp. Het rampenfonds kan tussenkomen in eventuele schadedossiers. Vanaf 2020 is er via de weersverzekering een andere schaderegeling voor landbouwers.

### Aanvraag bij rampenfonds

Landbouwers die schade hebben geleden door deze extreme weersomstandigheden kunnen tot 31 mei 2019 een financiële tussenkomst bij het rampenfonds aanvragen. Via het e-loket van het rampenfonds kun je alle nodige documenten indienen en opvragen.

Wie zijn schade liet vaststellen door het gemeentebestuur kreeg alvast de nodige informatie.

### Weersverzekering vanaf 2020

Vanaf 1 januari 2020 kunnen landbouwers na natuurrampen geen beroep meer doen op de twee bestaande rampenfonds. Landbouwers moeten dan zelf een weersverzekering afsluiten.

In de eerste jaren krijgen landbouwers van de overheid tot 65 procent tegemoetkoming in de kosten voor die polis.



### Veranderende realiteit

Vandaag draagt de overheid alle risico, terwijl natuurrampen door de klimaatopwarming steeds vaker voorkomen, waardoor de financiële last toeneemt.

Tegelijk is het voor landbouwers vaak lang wachten op een uitbetaling

Landbouwers zullen zich zelf moeten verzekeren bij een privéverzekeraar, die schadegevallen door vorst, hagel of droogte kan dekken.

#### Meer info?

<https://overheid.vlaanderen.be/rampenfonds>

[rampenfonds@vlaanderen.be](mailto:rampenfonds@vlaanderen.be)  
02 553 50 10

## Nieuwsbrief etalage voor Middelkerkse 'commerce'

De dienst lokale economie lanceert een specifieke 'handelsnieuwsbrief' voor alle handelaars actief in Middelkerke.

De nieuwsbrief informeert je maandelijks over alle weetjes, initiatieven en nieuws over handel drijven in Middelkerke. Naast een overzicht van de nieuwe handelszaken en overheidsvoorzieningen, kun je rechtstreeks een vraag stellen aan Elke, de gemeentelijke contactpersoon voor lokale economie. Dubbel interessant is dat je gerichte info per regio kan ontvangen.



#### Meer info?

Meld je via [www.middelkerke.be/nieuwsbriefhandelaars](http://www.middelkerke.be/nieuwsbriefhandelaars)

## Kortparkeren in Westende

Tussen 29 juni en 1 september 2019 kan je in onderstaande straten in Westende kortparkeren voor maximum 1 uur.

- Priorijlaan beide zijden tussen de zeedijk en de Zonnelaan/Zomerlaan
- Distellaan vanaf de Priorijlaan tot aan de Arendlaan
- Meeuwenlaan tussen de zeedijk en de Zomerlaan/Oorlogsinvalidenlaan

Een dergelijk parkeer ticket kost € 1 voor 1 uur.

#### Meer info?

[www.middelkerke.be/parkeren](http://www.middelkerke.be/parkeren)



### Afscheid van de seaking

Na 43 jaar trouwe dienst, 60000 vlieguren en 3309 interventies waarbij de Seaking 1757 levens gered heeft, kreeg de iconische reddingshelikopter ook in Westende een gepast afscheid onder grote belangstelling.



Foto's Seaking: Eric Lefevre

### Krak van Middelkerke

De Krant van West-Vlaanderen reikte ook dit jaar een 'krak' uit en zet daarmee een niets ontziende vrijwilliger in de kijker. Dit jaar viel die eer te beurt aan Peter Maes. Proficiat Peter!



### 60 jaar Ezelcavalcade

De Orde van de Ezel kreeg naar aloude traditie de 'sleutel' van de gemeente uit handen van de burgemeester en nam daarmee voor de Ezelstoet het 'feestbevel' over. De Ezelcavalcade was in 2019 trouwens aan zijn 60ste editie toe.



### Properder strand

Op zondag 24 maart kuisten zo'n 350 geregistreerde deelnemers tijdens de Eneco Clean Beach Cup honderden kilo's afval op het strand aan beachclub De Kwinte.



Foto's strand: Ghislain Decoster

### Vriendelijkste handelaar

X en x van Dali Matisse in Westende kregen van handelsgids.be de prijs voor vriendelijkste handelaar.

Proficiat!





## Knipooog naar de vroegere uitgaansbuurt van Leffinge

Staan vlnr schepen Roger Muylaert, Clement Muylaert, Roger Moerkerke, Denis Couchez, Mark Ternier, Urbain Dehaemers, Willy Alleman, Roland Jonckheere, Fernand Rombouts, Yvan Vanhooren, ? Lucien Vanhooren.  
Zittend vlnr Leon Loncke, Magda Deschacht, Charles Lamoot, Leopold Debergh, Frans Dehaemers. (foto Magda Deschacht)

De Groenhagestraat heette vroeger de Wilskerkestraat. De naam werd vermoedelijk gewijzigd bij de fusie van 1977, of zelfs nog vroeger bij de grote ruilverkaveling eind jaren zestig. Een straat met een feestelijke geschiedenis die nieuw leven wordt ingeblazen.

### Onderdeel van handelsroute

Oorspronkelijk was deze straat een stuk van de Burgweg, een belangrijke handelsroute tussen Nieuwpoort en Brugge, en heette daarom de 'Burgweg naar Nieuwpoort'. Later heette deze straat de Kroonstraat, genoemd naar de brouwerij De Kroon. Geen brouwerij zonder café's en omgekeerd... De straat was ooit dé uitgaansbuurt van Leffinge, want voor 1800 waren hier maar liefst 6 café's, allemaal in het begin van de straat, komende van het marktplein.

### Van zes naar twee

De zes café's waren De Lelie, De Kroone (op de hoek met het marktplein), De Papegai, Herberg In Het Nieuw Schaak (later De Rode Leeuw genoemd), daarnaast De Drie Koningen en daarnaast De Swaene (vandaag kantoor Uyttenhove), waar nog een smal straatje liep met daarin café De Sterre.

In die omgeving lag de kaatsspelpplaats en stonden de doelwitten van de schuttersgilde.

Na 1800 bleven er nog 2 café's over: Het Verloren Hoekje en De Belgische Vlag (vandaag sanitair Haegeman), later nog gekend bij de Leffingenaars als 'de spekkewinkel bij Marie Tring' (Terreyn). Ook was er nog een café in de molen zelf.

"Uitgaanscentrum avant la lettre"

### Jaarlijkse kermis

Op de Groenhage werd ook een jaarlijkse kermis gehouden, telkens op de eerste zondag van mei, een gebruik dat vorig opnieuw in ere werd hersteld. Ook in 1988 werd deze kermis al eens opnieuw in gang getrokken door de Wielervrienden Leffinge, die dan traditioneel de kermis afsloten met het begraven van het 'Ammebein' (hespenbeen).

### Groene haag

Het lijkt wellicht té evident, maar toch is het waar: de naam komt van de groene haag die bijna over de volledige lengte aan de zuidelijke kant van de straat stond. De laatste stukken haag verdwenen pas in de jaren '90, toen ze nog tot aan de molen stonden.

### Valiezenkoers

Op de foto zien we de start van de valiezenkoers in de Groenhagestraat in 1988. Elke deelnemer kreeg een valies mee, met daarin 7 kledingstukken, waarbij ze na iedere ronde een kledingstuk uit het valies moesten aantrekken.



**ZONDAG  
5 MEI  
2019**

#### PARTICIPATIE

## GroenhageLeeft

Naar aanleiding van de Week van de Korte Keten organiseert het gemeentebestuur samen met de dienst participatie en De Wiek een fijne authentieke dorpskermis.

De site van de Groenhagemolen wordt het decor voor een volkskermis, lekker smullen van duurzame producten en heel wat vertier.

De kermisburgemeester neemt voor één dag de macht over de Groenhagestraat en ziet toe dat de barbecue vlot verloopt, dat de maalderij van de molen naar behoren draait en dat de traditionele begrafenis van het hammebeen de festiviteiten mooi beëindigt.

**de wick**  
HUIS VAN DE MAKERS

#### Meer info?

Het volledige programma vind je via [www.middelkerke.be/groenhagefeest](http://www.middelkerke.be/groenhagefeest)

#### EVENEMENT

### Voordelig naar Nostalgie Beach

Zin in een spetterend feestje vol nostalgische topartiesten zoals Status Quo, Wet Wet Wet, Marc Almond, Fischer-Z... Reserveer dan voordelige tickets als Middelkerkenaar of tweedeverblijver en betaal slechts € 40 ipv € 58.

Deze actie loopt tot 30 juni.

Deze voordeeltickets zijn enkel te verkrijgen tussen donderdag 2 mei en zondag 30 juni 2019.

#### Meer info?

Tickets voor inwoners en tweedeverblijvers zijn enkel verkrijgbaar aan het toerismebureau Middelkerke, Joseph Casselaan 1, 8430 Middelkerke of 059 30 03 68.



BK Tijdrijden doorkruist Middelkerke/Westende

## Elitestrijd tegen de tijd

De grootste Belgische tijdritkanonnen meten zich in Middelkerke voor de nationale tijdrit. Samen met Belgian Cycling stippelde het gemeentebestuur Middelkerke een pijlsnelle lus van 13 km door het hinterland, Lombardsijde en Westende. Misschien speelt de wind wel een cruciale rol.

### Kleppers aan de start

Aan de start verwachten we kleppers zoals Victor Campenaerts, Yves Lampaert of Thomas De Gendt. Belangrijke outsiders zijn Laurens De Plus of Guillaume Van Keirsbulck. Deze eliterenners moeten drie lussen (+/- 39 km) afwerken. Ook de eliterenners zonder contract en de dames elite, met o.a. Jolien D'Hoore, Lotte Kopecki en Annelies Dom, verschijnen aan de start. Zij rijden twee lussen (+/- 26 km).

### 1 minuut interval

De wedstrijd start ongeveer op de middag. De renners starten met intervallen van telkens een minuut. De laatste renner start rond 17.45 u.

### Serieuze impact

Het parcours doorkruist grote delen van Middelkerke. Vooral tussen Lombardsijde en Middelkerke zal de impact op het verkeer voelbaar zijn, want bijna de volledige lengte van de Westendelaan maakt deel uit van het parcours. Er zijn drie autodoorsteeken voorzien. Volg in alle gevallen de instructies van de politie op.

### Groot scherm

Wie de wedstrijd aan den lijve wil onderkennen, hoeft niets te missen, want deze tijdritstrijd is te volgen op een groot scherm.

#### Meer info?

Volg alle updates over de verkeersmaatregelen via [www.bkmiddelkerke.be](http://www.bkmiddelkerke.be)

plan parcours

## Nieuw seizoen loert om de hoek

Cultuurliefhebbers kijken best uit naar 8 juni. Dan start de online voorverkoop van het nieuwe cultuurseizoen van Cultuur Middelkerke.

### Gevarieerd aanbod

Een flink luik comedy, interessant theater, muziek enkele speciaaltjes vormen de basis van het mooi gespreide programma. Het is ook uitkijken naar een uitbundig lachfestijn.

### Nieuwsgierig?

De traditionele jaarbrochure mag je rond 20 mei verwachten. Ook via de digitale kanalen maken we aanbod tegen dan bekend.

### Start voorverkoop

De online verkoop start dus op zaterdag 8 juni om 9 u. Wie liever persoonlijk komt boeken, kan dat vanaf maandag 11 juni aan de balie in de cultuurdienst



### Enkel elektronisch betalen

Vanaf dit jaar zijn cash betalingen aan de balie niet meer mogelijk. Je kan er enkel met bancontact afrekenen.

#### Meer info?

[cultuurdienst@middelkerke.be](mailto:cultuurdienst@middelkerke.be)  
059 31 95 53  
[tickets.middelkerke.be](http://tickets.middelkerke.be)  
[www.cultuur.middelkerke.be](http://www.cultuur.middelkerke.be)

## Leesvoer voor groene vingers



Zoek je inspiratie voor een kleurrijke tuin? Of wil je bijen en vlinders aantrekken met speciale struiken en bloemen? Wil je weten hoe pastinaak het best gedijt in je moestuin? Misschien hunker je wel naar een klein tuintje op je balkon. Of zagen de kinderen al jaren de oren van je hoofd voor een zwembijver. De bibliotheek heeft een ruime collectie voor ambitieuze of beginnende groene vingers. Die doen je kriebelen van inspiratie of doen je verborgen tuinertalenten ontluiken.

#### Meer info?

Ontdek onze lentecollectie in de bib, of snuister digitaal op <https://middelkerke.bibliotheek.be/tuinieren>

## Tipje van de Luistervinken

In september start de bib opnieuw een reeks boeiende lezingen. De bib luisterde naar jouw suggesties en haalde een divers aanbod in huis.

Ben je nieuwsgierig naar seksuologe Heleen Debruyne of wil je je laten meeslepen met de heroïsche verhalen van Johan Museeuw? Volgend jaar komt professor Jean Paul Van Bende gem ook langs en duiken we in de sixties met Rudolf Hecke.

#### Meer info?

Vanaf 8 juni kan je tickets reserveren in de bib of via onze website. € 5 per ticket, in de bib of op <http://tickets.middelkerke.be> vanaf 8 juni.



## Nieuwe wind voor jeugdraad

De jeugdraad van Middelkerke nam recent een nieuwe start. Abby Sinnaeve en Jens D'hondt nemen in duobaan het voorzitterschap op zich. Dieter Demeyere zal als secretaris fungeren.

### Twee voorzitters voor de prijs van 1

Abby: "Het duo voorzitterschap geeft ons de kans om dubbel zo veel te betekenen voor de Middelkerkse jeugd. Samen met jeugdverenigingen en jongeren willen we effectieve acties organiseren in Middelkerke. De eerste activiteit die we voor ogen hebben is er één voor het goede doel, daar zijn we al volop mee bezig".

### Nieuw logo

Jens "Om de jeugdraad weer wat bekender te maken organiseerden we een logo-wedstrijd. Iedereen kon tot 24 maart een ontwerp van logo indienen bij de jeugddienst. Op onze vergadering van eind maart hopen we enkele kwalitatieve logo's te kunnen verkiezen.



Daarna kan iedereen stemmen op onze facebookpagina 'Jeugdraad Middelkerke' voor het mooiste logo."

Dieter: "Onze jeugdraad staat open voor alle Middelkerkse jongeren. Wie wil aansluiten is altijd welkom.

### Meer info?

Wie vragen heeft over de jeugdraad of een vraag wenst te stellen aan de jeugdraad, kan dat altijd doen via de jeugddienst@middelkerke.be.

## Op naar Popeiland

Om het einde van het schooljaar, maar vooral om de start van de zomervakantie te vieren, organiseert de jeugddienst een trip naar Popeiland in Wachtebeke. Daar kan je een dag lang genieten van de fijnste artiesten.

### Wil je mee?

Schrijf je dan in via inschrijvingen.middelkerke.be.



## Overal liefde, voor iedereen

Ook Middelkerke steunt de Internationale Dag tegen Hobeifobie en Transfobie. Daarom zal de symbolische regenboogvlag op 17 mei uithangen aan het gemeentehuis.

Op 17 mei 1990 haalde de Wereldgezondheidsorganisatie homoseksualiteit van zijn lijst van geestesziekten. Toch is blijvende aandacht voor aanvaarding voor seksueel andersgeaarden nodig, want zij blijven vaak kampen met heel wat sociale uitdagingen en drempels.

In Middelkerke is iedereen van harte welkom: homoseksueel, lesbisch, transseksueel of wat dan ook... maakt niet uit!

### Meer info?

participatie@middelkerke.be



## Opvoeden doen we samen

Ook dit jaar doet de gemeente Middelkerke mee met de Week van de Opvoeding. Het thema dit jaar is 'Opvoeden doen we samen' en zet de rol van ouders en buurt, familie en samenleving, school en gemeente centraal. Allemaal samen zijn we verantwoordelijk en dragen we bij aan de opvoeding van kinderen.



### Gezins-speel-punt

In en rond de bibliotheek van Middelkerke zijn er activiteiten voor ouders en kinderen. Kom mee spelen en knutselen en een lekkere pannenkoek bakken, die je dan uiteraard ook mag opeten.

### Meer info?

Op woensdag 15 mei 2019, van 14 tot 17 u., in de bibliotheek van Middelkerke. Om 16.30 u is er de uitreiking van de tekenwedstrijd.

### Achter de 'schermen'

Het theatergezelschap O'Konreir leert ouders op een interactieve manier hoe ze met het onlinegedrag van hun tieners moeten omgaan. Er is ook ruimte voor netelige onderwerpen zoals privacy en 'online intimiteit'.

### Meer info?

Op maandag 20 mei 2019, met vertoningen om 19.30 u. en 21.30 u. in De Branding, Middelkerke.

### Boemelbij XL

Boemelbij XL sluit de week van de opvoeding af in Westende. Alle kinderen en hun ouders zijn welkom om samen te komen spelen.

### Meer info?

carla.leber@middelkerke.be  
059 31 95 76

## Proeven van de wereld

Met een frisse kijk op mondiale thema's tracht het Noord-Zuid Comité van de wereld nog meer een dorp te maken. Migratie, diversiteit, creatief ondernemerschap of de 'korte keten' krijgen een ander daglicht met twee interessante Noord-Zuidactiviteiten.

### Antwerpen anders

Tijdens een bezoek aan het Red Star Line museum hoor je de verhalen van twee miljoen passagiers die vorige eeuw de oversteek naar Amerika waagden. Deze dagtrip naar Antwerpen start dus met een unieke kijk op de geschiedenis van menselijke migratie.

Met een doortocht en lunch op de PAKT-site ligt de klemtoon op duurzaamheid en diversiteit. Ondernemers en stadslandbouwers zorgen er voor creatieve producten en experimenten.

Dankzij de alternatieve stadswandeling 'Aankomst 2060' leer je dan weer waarom Antwerpen-Noord al decennia lang een landingsplaats voor migranten is.

Raak je liever geïnspireerd door eerlijke handel dan kan je aansluiten op de interactieve stadverkenning 'eerlijke handel'. Je start bij het Centraal Station, doorkruist de Diamantbuurt om vervol-

gens via het shoppingparadijs de Meir te eindigen in de wereldwinkel.

### Meer info?

De busreis vindt plaats op zaterdag 1 juni 2019. Deelnemen kost € 40 (busreis, rondleidingen, een heerlijke brunch en aperitief)

Opstapplaatsen:  
Kerk Westende om 7.45 u.  
Kerk Middelkerke om 8 u.  
Kerk Leffinge om 8.15 u.

### Ecuador in het zonlicht

Inti Sisa Costa is een Middelkerkse vereniging die zich inzet voor betere voedingsgewoonten in het Ecuadoriaanse dorpje Guamote.

Om het project beter bekend te maken bij Middelkerkenaars is er een optreden van Freddy en Leandro Gualsaqui uit Ecuador.

### Meer info?

Toegangsprijs is € 10. Je krijgt er een lekkere gevulde taco bij. De opbrengst gaat integraal naar dit goede doel.

Inti Sisa Costa/Marc Buts  
marc.buts@telenet.be  
0474 30 81 99



## Middelkerke en Glabbeek verbroederen

Middelkerke heeft er een nieuwe jumelagegemeente bij. De eerste Vlaamse dan nog. Naast de persoonlijke band tussen beide burgemeesters biedt de oorlogsgeschiedenis ook een opmerkelijke historische link.

### Gesneuveld rond Glabbeek

Meer dan 100 jaar geleden tijdens WO I vochten meerdere soldaten uit Middelkerke mee in de regio van Glabbeek. Zij maakten deel uit van het Belgische 22ste Linieregiment dat begin augustus 1914 Glabbeek ging verdedigen tegen de Duitsers. Op 18 augustus 1914 was de 21-jarige soldaat Jeroom Hendrik Roye, afkomstig uit Westende, één van de 30 militaire slachtoffers die omkwam bij de verdediging van Bunsbeek (Glabbeek).

### Herdenken

Zijn naam staat ook op het WO I herdenkingsmonument in Westende. Op deze symbolische dag, 105 jaar later, zullen Middelkerke en Glabbeek samen een bloemenhulde houden aan het oorlogsmonument ter nagedachtenis van soldaat Jeroom Roye. Elkaar beschermen in tijden van nood is een mooie basis voor een intense vriendschap tussen twee gemeenten.

### Toeristische troeven

Middelkerke en Glabbeek zijn twee diverse gemeenten, elk met hun eigenheid en eigen toeristische troeven. Middelkerke is een fantastische kustgemeente met een groot hinterland, maar Glabbeek mag zich dé centrale fruitgemeente van het Hageland noemen. In het kader van de verbroedering willen beide gemeenten de inwoners de kans geven om elkaars toeristische troeven te ontdekken. Deze verbroedering is ongetwijfeld veelbelovend.

## Blauwe bosbessen en sprookjes

Het jumelagecomité organiseert in augustus een trip naar Rauschenberg. Middelkerke is al 47 jaar met het centraal in Duitsland gelegen kuuroord verbroederd. Aanleiding voor deze jumelageris is het jaarlijkse 'Heidelbeeffest'.

### Sprookjesachtige bossen

Rauschenberg ligt centraal in Duitsland op ongeveer 540 km van Middelkerke. Het kuuroord met historische kern ligt aan de Deutsche 'Märchenstrasse' (de Duitse Sprookjesroute) die de fabelachtige meren en bossen in de brede regio rond Kassel, Göttingen en Marburg verbindt. Bezienswaardigheden en natuurpracht in volle overvloed dus.

### Heidelbeeffest

Unieke aanleiding van deze trip is het 'Heidelbeeffest'. Honderden bezoekers wonen dit traditiefeest met muziek, lekkere bessentaarten en Duitse gezelligheid bij.

### Praktisch

**Vrijdag 2 augustus:**  
heenreis en ontvangst door de stad Rauschenberg

**Zaterdag 3 en zondag 4 augustus:**  
verkenning van de streek en deelname aan het Heidelbeeffest



**Maandag 5 augustus:**  
terugreis naar Middelkerke

### Meer info?

De richtprijs bedraagt tussen de € 350 en € 400 (reis- en verblijfskosten inbegrepen).

Verdere info bij het jumelagecomité  
Alfons Deley, 0470 27 77 04  
delverm@telenet.be

## Nieuwe zeedijk Westende: wat, hoe, wanneer?

Als alles volgens plan verloopt starten de werken aan de nieuwe zeedijk in Westende in het najaar van 2020. Om burgers en betrokkenen zo correct mogelijk te informeren over deze werken is er een infomarkt op zaterdag 4 mei in de Calidris Westende.

### Tekst, uitleg en beeld

Tijdens de infomarkt zullen de ontwerpers en het gemeentebestuur tekst en uitleg geven over de planning, de impact en het resultaat van de werken. Inwoners en betrokkenen kunnen er terecht met hun vragen en bedenkingen. Maquettes en visualisaties geven je een mooi beeld van de nieuwe zeedijk en alle andere ontwerpen.

### Start in Westende

Afhankelijk van de budgettaire ruimte binnen deze legislatuur zullen de werken opschuiven richting Middelkerke. De eerste fase vernieuwt de zeedijk tussen het Sint-Laureinsstrand en de Louis Logierlaan.

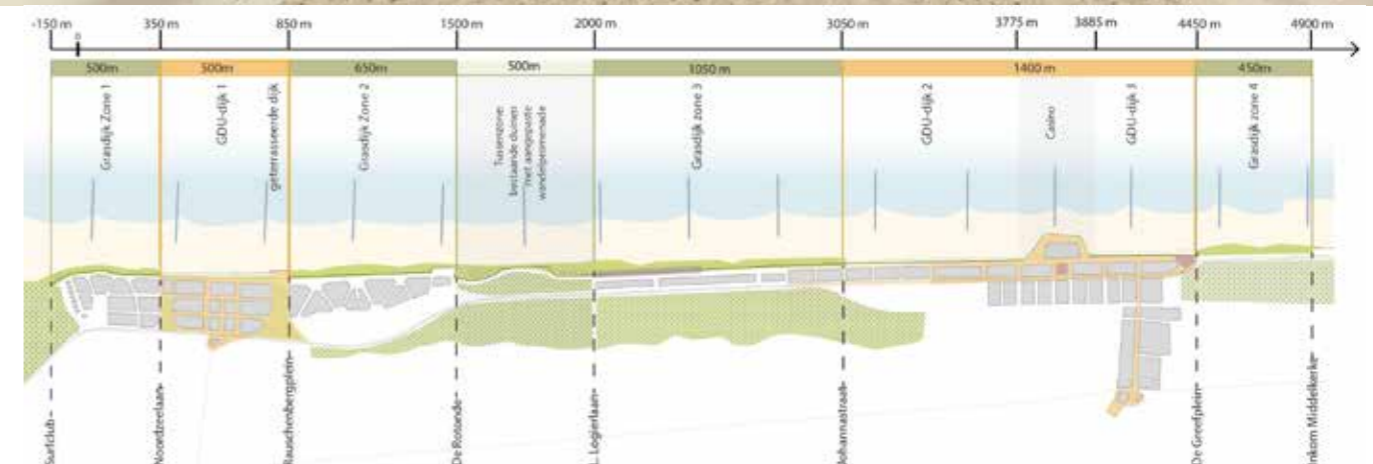
De totale renovatie van de zeedijk kadert in een ruim masterplan kustverdediging. De gemeente Middelkerke koos er voor om met een afwisselend strand- en dijkpatroon te werken om naast een optimale bescherming ook heel wat recreatieve mogelijkheden te creëren. Het zal dus nog mooi ogen ook en de zeedijk en de terrassen gaan sneller in de zon liggen.

### Rauschenbergplein

Ook het Rauschenbergplein zal een metamorfose ondergaan en zijn centrale rol in Westende terug opnemen.

### Meer info?

De infomarkt vindt plaats in de Calidris op zaterdag 4 mei van 10 tot 17 u. Er zijn meerdere infosessies gepland. Alle info via [www.middelkerke.be/](http://www.middelkerke.be/) promenade



kan je deze in hoge resolutie opvragen?



## AFVAL

# Minder restafval, nog meer recycleren

In juni introduceert IVOO de nieuwe blauwe zak in Middelkerke. Alle plastic verpakkingen mogen voortaan in de PMD-zak. Dat betekent een pak minder restafval, en veel meer recyclage..

## Alle plastic verpakkingen

In de PMD-zak mogen op dit moment enkel plastic flessen en flacons, metalen verpakkingen en drankkartons. In de nieuwe blauwe zak komen daar ook alle huishoudelijke plastic verpakkingen bij. Denk maar aan yoghurtpotjes of botervlootjes. Maar ook plastic zakken en folies mag je vanaf 5 juni allemaal in dezelfde zak sorteren. Dat vermindert de restafvalfractie met ongeveer 8 kilogram.

## Oude zakken blijven geldig

De oude zakken blijven onbeperkt geldig. Vanaf 5 juni mag je ze voor ophaling aanbieden mét de extra plastic verpakkingen. De nieuwe zakken zullen verkocht worden in dezelfde verkooppunten. Ook aan de ophaling verandert er niets. De nieuwe blauwe zak mag je dus op dezelfde dag buitensetten als vroeger. Meer sorteren, met hetzelfde comfort.

## Niet overal tegelijk

De nieuwe blauwe zak wordt geleidelijk aan ingevoerd over heel het land. Op die manier krijgt iedereen de tijd om zich goed voor te bereiden en de nieuwe regeling goed in te stellen.

## Meer info?

Binnenkort ontvangt u een uitgebreide folder bij u thuis met alle details. Houd ook [www.ivoo.be](http://www.ivoo.be) in de gaten en volg ons op Facebook!



## TOEGANKELIJKHEID

# Zon, zee en zorgeloos

Middelkerke op de kaart staan als toegankelijke gemeente voor iedereen: letterlijk en figuurlijk. Er wordt een traject voorzien van het hotel Middelpunt tot aan de zeedijk via het park om rolstoelgebruikers of andere personen met een beperking zonder moeite naar de dijk te brengen.



## LOKALE POLITIE

# Politie zet nachtbalie stop

Om het aanwezige politiepersoneel optimaal in te zetten op het terrein, besloot de lokale politie Middelkerke om het nachtelijk onthaal tussen 19 en 7 u in het politiekantoor stop te zetten. Dat was al zo tijdens de weekdagen buiten het zomerseizoen, maar die regeling wordt dus uitgebreid naar de rest van het jaar.

## Dringende politiehulp

Voor dringende politiehulp verandert er helemaal niets, je kan altijd terecht op het noodnummer 101. Als je toch persoonlijk aan het politiegebouw bent, kan je gebruik maken van de muurtelefoon. Die staat rechtstreeks in contact de noodcentrale 101. Voor niet-dringende hulpvragen blijft het politiekantoor elke dag open tussen 7 en 19u terecht, ook op zon- en feestdagen.

## Meer info?

Lokale politie Middelkerke  
Spermaliestraat 21, 8430 Middelkerke - 059 312 312



## NUTTIG



## Algemeen noodnummer

Brandweer / dringende hulp / Internat. noodnr.	112
Brandweer Middelkerke - administratie	059 43 29 80
bereikbaar van 8 tot 17 u.	
1= preventie, 2= administratie, 3= andere	
Lokale Politie Middelkerke - dringend	101
Lokale Politie Middelkerke - inlichtingen	059 312 312
Zeerreddingsdienst Oostende	059 701 000
Rode Kruis Ziekenwagen	105
Rode Kruis-Middelkerke	0468 12 39 18
Antigifcentrum	070 245 245

## Gemeentebestuur

Gemeentehuis	059 31 30 16
Fax	059 31 43 64
Initiatief Buitenschoolse Kinderopvang	059 31 95 75
IBO Middelkerke	059 31 99 55
IBO Westende	059 31 95 57
IBO Leffinge	059 30 38 78
IBO Slijpe	059 30 69 53
Hoofdbibliotheek	059 31 99 10
Cultuur	059 31 95 53
Erfgoed	059 31 97 97
Jeugdendienst	059 30 48 66
Woonwinkel	059 31 91 15
Welzijnshuis - OCMW	059 31 92 10
Dienstencentrum De Stille Meers	059 31 92 85
Woon- en Zorgcentrum De Ril	059 31 92 31
Dagverzorgingscentrum 'De Sluze'	059 31 94 05
Opvanggezinnen	059 30 48 86
Pwa	059 31 97 41
Sportdienst	059 31 99 50
Zwembad	059 30 17 78
Toerisme	059 30 03 68
Centrum De Zwerver	059 31 99 70
Gemeenteschool 'De Zandloper'	059 30 70 30
Gemeenteschool 'De Duinpieper'	058 23 51 03
Gemeenteschool 't Slijpertje'	059 30 02 97
Gemeenteschool 'De Bonte Pier'	059 30 29 41
Gemeenteschool 't Lombartje'	058 23 56 43
Vrije basisschool Middelkerke	059 30 19 39
Vrije basisschool Westende	058 23 35 34
Vrije basisschool Lombardsijde	058 23 56 35
Vrije basisschool Slijpe	059 30 55 37
Vrije basisschool Leffinge	059 30 06 17
BuSO 'De Zeeparel' Middelkerke	059 30 08 30
BuSO 'Ter Strepe' Middelkerke	059 31 99 30
De Rietzang aan Zee	059 27 35 47

## Nutsmaatschappijen

<b>Elektriciteit</b> - Infrac (Klein Kasteelstraat 5 - Middelkerke)	
<a href="http://www.infrac.be">www.infrac.be</a>	
Inflijn	078 35 30 20
Storingslijn	078 35 34 33
Gasreuk	0800 60 888
Defecte straatlamp	0800 60 777
<b>Water</b>	
■ Middelkerke (FARYS) + wachtdienst	078 35 35 99
Storing melden? (FARYS)	078 35 35 88
(alle deelgemeenten, uitgez. Leffinge)	
■ Leffinge (VMW)	059 29 99 83
Leffinge (VMW) wachtdienst	056 25 99 78

## Ziekenhuizen

AZ Damaan Oostende	059 41 40 40
AZ Sint-Jan, campus Henry Serruys Oostende	059 55 51 11
AZ West Veurne	058 33 31 11

## Dokters

Allaert (Middelkerke)	059 31 11 12
Boydens (Westende)	058 23 63 93
Daese (Slijpe)	059 31 15 75
De Bruycker (Leffinge)	059 30 28 41
De Kerpel (Middelkerke)	059 30 32 73
De Witte (Slijpe)	059 31 15 75
Deforche (Lombardsijde)	058 23 56 46
Dierendonck (Middelkerke)	059 30 46 47
Glabeke (Leffinge)	059 30 28 41
Lecointre (Westende)	059 31 02 10
Loones (Westende)	058 23 31 30
Nieuwenhuysse (Middelkerke)	059 30 32 73
Scheirlinckx (Middelkerke)	059 30 32 73
Trypsteen (Middelkerke)	059 30 45 51
Vanbeveren (Middelkerke)	059 30 32 73
Vandenbroucke (Westende)	059 31 02 10
Vandorpe (Middelkerke)	059 30 32 73
Verbeke (Lombardsijde)	058 23 56 46
Vermeersch (Westende)	059 71 99 87

## Huisartsenwachtpost ijzestreek & westkust

Centraal nummer	1733
-----------------	------

## Apothekers

Ampe (Middelkerke)	059 30 01 10
Baeyaert (Lombardsijde)	058 23 47 95
Catrysse (Westende)	058 23 61 57
Debruyne (Leffinge)	059 30 19 49
Orbie (Middelkerke)	059 30 04 48
Optima (Westende)	059 30 01 57
Pharveda bvba (Middelkerke)	059 30 04 19
Trypsteen (Westende)	059 30 07 67

## Wachtdienst apothekers

Alle info over een apotheek van wacht in je buurt vind je snel en gratis via [www.apotheek.be](http://www.apotheek.be)  
Er is een nieuw oproepnummer: 0903 99 000 (€ 1,5 / minuut)

## Dierenartsen

Bossee (Middelkerke)	059 31 06 57
De Vlamynck (Leffinge)	059 31 17 22
Feys (Schore)	0479 28 02 91
Jansseune (Leffinge)	0476 77 64 09
Packet (Leffinge)	0472 17 24 29
Vets for Pets (Westende)	058 24 02 30

## Tandartsen

Tandartsenpraktijk Landuyt (Westende)	058 23 63 09
Videa (Westende)	059 31 12 21
Van de Maele (Leffinge)	059 30 04 74
Wachtdienst zaterdag, zondag en feestdagen van 9 tot 18 u.	
<a href="http://www.tandarts.be">www.tandarts.be</a> of 090 33 99 69	

